

الإحصاءات البيئية

CHAPTER XI  
Environmental Statistics

## Environmental Statistics

Environmental statistics can provide crucial tool for decision making in a variety of ways. They can translate physical knowledge into manageable information that can facilitate the decision-making process. They can help to develop indicators to measure and calibrate progress towards achieving development objectives.

In this chapter, we provide tables on biodiversity, protected areas, import of chemical pesticides, fisheries, water use, air quality and coastal water quality. The data were collected from the data original producers (official records, researches, monitoring programs, and reports).

### Data Resources:

- Ministry of Municipality
- Ministry of Environment and Climate Change
- Public Works Authority (Ashghal)
- Qatar General Electricity and Water Corporation (Kahramaa).
- Census Of Population , Housing and Establishments , 2020 - Planning and Statistics Authorit (PSA).

## الإحصاءات البيئية

الإحصاءات البيئية تشكل أداة هامة لمتخذي القرار. فهي تترجم المعارف الطبيعية إلى معلومات قابلة للإدارة مما يسهل عملية اتخاذ القرار. كما يمكن من خلالها تطوير مؤشرات خاصة لقياس مدى التقدم نحو تحقيق الأهداف التنموية.

في هذا الفصل نقوم بتقديم جداول عن التنوع البيولوجي، والمناطق المحمية، واردات المبيدات الكيميائية، ومصائد الأسماك، واستخدامات المياه، ونوعية الهواء، ونوعية المياه الساحلية. هذه المعلومات تم جمعها من الجهات المصدرة الأصلية المنتجة للبيانات من خلال (السجلات الرسمية، البحوث، برامج الرصد، التقارير الفنية).

### مصادر البيانات:

- وزارة البلدية .
- وزارة البيئة والتغير المناخي .
- هيئة الأشغال العامة .
- المؤسسة العامة القطرية للكهرباء والماء (كهرماء).
- التعداد العام للسكان والمساكن والمنشآت ٢٠٢٠ - جهاز التخطيط والإحصاء.

المباني السكنية المكتملة حسب البلدية والإتصال بالشبكات العامة  
تعداد ٢٠٢٠

COMPLETED RESIDENTIAL BUILDING BY MUNICIPALITY AND THEIR CONNECTION TO THE PUBLIC  
UTILITIES NETWORKS  
Census 2020

TABLE (234)

جدول رقم (٢٣٤)

Municipality	الصرف الصحي Drainage		الكهرباء Electricity		المياه Water		مجموع المباني السكنية المكتملة Total of completed residential building	البلدية
	غير متصل Not connected	متصل connected	غير متصل Not connected	متصل connected	غير متصل Not connected	متصل connected		
	Doha	0	47,127	0	47,127	0		
Al Rayyan	0	61,893	0	61,893	0	61,893	61,893	الريان
Al Wakra	5,003	13,222	0	18,225	0	18,225	18,225	الوكرة
Umm Slal	7	11,950	0	11,957	0	11,957	11,957	أم صلال
Al Khor	5	8,972	0	8,977	0	8,977	8,977	الخور
Al Shamal	0	1,751	0	1,751	0	1,751	1,751	الشمال
Al Dhaayen	3,772	7,839	0	11,611	0	11,611	11,611	الظعائن
Al Sheehaniya	42	4,036	0	4,078	0	4,078	4,078	الشيحانية
<b>Total</b>	<b>8,829</b>	<b>156,790</b>	<b>0</b>	<b>165,619</b>	<b>0</b>	<b>165,619</b>	<b>165,619</b>	<b>المجموع</b>

Source: Census 2020 -PSA

المصدر:تعداد ٢٠٢٠ - جهاز التخطيط والاحصاء

استهلاك المواد المستنفذة لطبقة الأوزون  
٢٠٢٢ - ٢٠١٧  
**CONSUMPTION OF OZONE DEPLETING SUBSTANCES**  
**2017 - 2022**

جدول رقم (٢٣٥) (الوحدة: طن متري )

Substance	المواد المستنفذة لطبقة الأوزون حسب الإمكانية النسبية لاستنفاد الأوزون (طن متري) وفقاً لبروتوكول مونتريال						كتلة المواد المستنفذة لطبقة الأوزون (طن متري)						المادة
	Ozone Depleting Potential (metric tons) according to Montreal Protocol						Mass of consumption of ozone depleting substances (metric tons)						
	2022	2021	2020	2019	2018	2017	2022	2021	2020	2019	2018	2017	
HCFC-22	56.44	56.49	56.43	69.52	64.87	59.66	1,024.96	1,027.15	1,026.00	1,263.81	1,179.00	1,084.66	مركبات الهيدروكلور والفلور الكبروني - ٢٢
HFC-134a	...	0.00	...	...	...	...	1131.00	831.11	0.00	0.00	0.00	...	مركبات الهيدروكلور وفلور كبرونية (134)
HCFC-123	0.07	0.00	0	0.01	0.22	0.00	3.60	0.00	0.00	0.55	10.88	0.00	مركب الهيدروكلور والفلور الكبروني-١٢٣
HCFC-141b	0	0	0.11	0.00	0.60	6.53	0.00	0.00	0.00	0.00	5.44	59.45	مركب الهيدروكلور والفلور الكبروني-١٤١b
HCFC-142b	0	0	0.065	0.00	3.12	2.34	0.00	0.00	0.00	0.00	48.00	36.00	مركب الهيدروكلور والفلور الكبروني-١٤٢b
<b>Total</b>	<b>56.51</b>	<b>56.49</b>	<b>56.61</b>	<b>69.53</b>	<b>68.81</b>	<b>68.53</b>	<b>2,159.56</b>	<b>1,858.26</b>	<b>1,026.00</b>	<b>1,264.36</b>	<b>1,243.32</b>	<b>1,180.11</b>	<b>المجموع</b>

Note: Data have been modified from the source

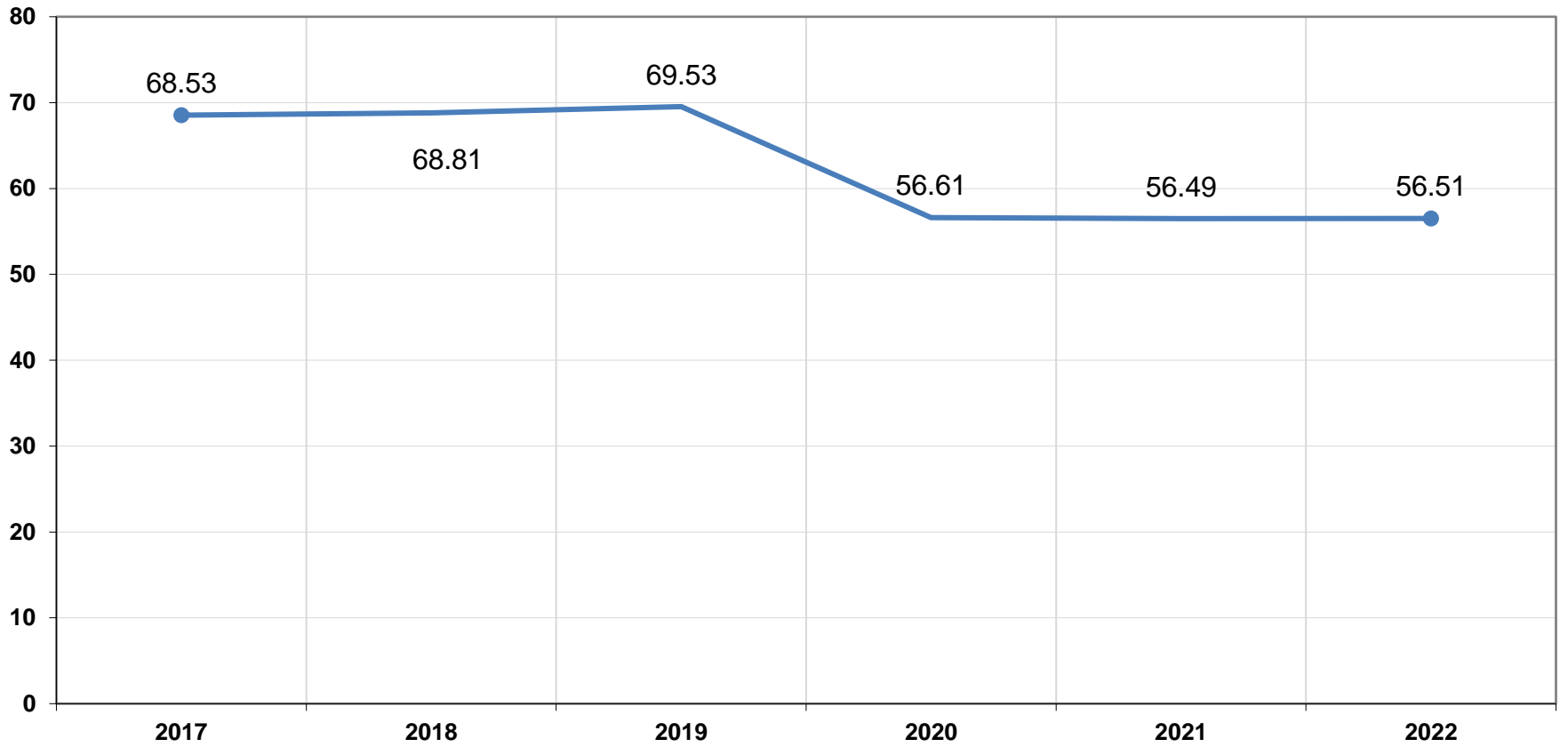
Source: Ministry of Environment and Climate Change.

ملاحظته: تم تعديل البيانات من المصدر

المصدر: وزارة البيئة والتغير المناخي.

كمية المواد المستنفدة لطبقة الأوزون (طن متري)  
CONSUMPTION OF OZONE DEPLETING SUBSTANCES (metric tons)  
2017 - 2022

الوحدة (طن متري)  
Unit (Metric Ton)



المتوسط السنوي لجودة الهواء بمدينة الدوحة حسب مؤشر ملوثات الهواء والموقع  
٢٠٢٢

ANNUAL AVERAGE OF AIR QUALITY - DOHA CITY BY INDICATOR  
OF AIR POLLUTANTS AND LOCATION  
2022

Table (236)

جدول رقم (٢٣٦)

Location Pollutants	الحد السنوي* Annual Limit*	الكورنيش Al Corniche	جامعة قطر Qatar University	اسبير زون Aspire Zone	الموقع الملوثات
Sulfur dioxide (SO <sub>2</sub> )	Normal طبيعي	Clean نظيف	Clean نظيف	Clean نظيف	ثنائي أكسيد الكبريت (SO <sub>2</sub> )
Nitrogen dioxide (NO <sub>2</sub> )	Normal طبيعي	Clean نظيف	Clean نظيف	Clean نظيف	ثنائي أكسيد النيتروجين (NO <sub>2</sub> )
Ground Level Ozone (O <sub>3</sub> )	Normal طبيعي	Clean نظيف	Clean نظيف	Clean نظيف	الأوزون عند مستوى الأرض (O <sub>3</sub> )
Carbon Monoxide (CO)	Normal طبيعي	Clean نظيف	Clean نظيف	Clean نظيف	أول أكسيد الكربون (CO)
Particulate Matter (PM10)	Normal طبيعي	Normal طبيعي	Normal طبيعي	Normal طبيعي	جسيمات دقيقة (PM10)

Source:Ministry of Environment and Climate Change.

\* The Annual limit considered as Description of the Indicator "Normal".

**Description of Air Pollutants Indicator**

Clean	0-50
Normal	51-100
Less than Normal	101-150
limited Polluted	151-200
Polluted	201-300
Extremely Polluted	301-500

المصدر : وزارة البيئة والتغير المناخي.

\* تم إعتبار الحد السنوي هو وصف المؤشر "طبيعي".

**وصف مؤشر تلوث الهواء**

نظيف	0-50
طبيعي	51-100
أقل من الطبيعي	101-150
تلوث محدود	151-200
تلوث	201-300
تلوث شديد	301-500

المتوسط الشهري لمؤشر ملوثات الهواء  
موفينبيك (الكورنيش)  
٢٠٢٢

AVERAGE MONTHLY OF the AIR POLLUTANTS INDICATOR  
MOVENPICK (AL CORNICHE)  
2022

Table (237)

جدول رقم (٢٣٧)

Month	جسيمات دقيقة Particulate Matter (PM <sub>10</sub> )		أول أكسيد الكربون Carbon Monoxide (CO)		الأوزون عند مستوى الأرض Ground Level Ozone (O <sub>3</sub> )		ثنائي أكسيد النيتروجين Nitrogen dioxide (NO <sub>2</sub> )		ثنائي أكسيد الكبريت Sulfur dioxide (SO <sub>2</sub> )		الشهر
	Normal	طبيعي	Clean	نظيف	Clean	نظيف	Clean	نظيف	Clean	نظيف	
January	...	...	...	...	...	...	...	...	...	...	يناير
February	...	...	...	...	...	...	...	...	...	...	فبراير
March	...	...	...	...	...	...	...	...	...	...	مارس
April	Normal	طبيعي	Clean	نظيف	Clean	نظيف	Clean	نظيف	Clean	نظيف	أبريل
May	Normal	طبيعي	Clean	نظيف	Clean	نظيف	Clean	نظيف	Clean	نظيف	مايو
June	Less than Normal	أقل من الطبيعي	Clean	نظيف	Normal	طبيعي	Clean	نظيف	Clean	نظيف	يونيو
July	Normal	طبيعي	Clean	نظيف	Clean	نظيف	Clean	نظيف	Clean	نظيف	يوليو
August	Normal	طبيعي	Clean	نظيف	Clean	نظيف	Clean	نظيف	Clean	نظيف	أغسطس
September	Normal	طبيعي	Clean	نظيف	Clean	نظيف	Clean	نظيف	Clean	نظيف	سبتمبر
October	Normal	طبيعي	Clean	نظيف	Clean	نظيف	Clean	نظيف	Clean	نظيف	أكتوبر
November	Normal	طبيعي	Clean	نظيف	Clean	نظيف	Clean	نظيف	Clean	نظيف	نوفمبر
December	Normal	طبيعي	Clean	نظيف	Clean	نظيف	Clean	نظيف	Clean	نظيف	ديسمبر

Source: Ministry of Environment and Climate Change.

Note: Readings are not available due to full maintenance and rehabilitati

المصدر : وزارة البيئة والتغير المناخي.

ملاحظة : القراءات غير متوفرة بسبب أعمال الصيانة والتأهيل الكاملة

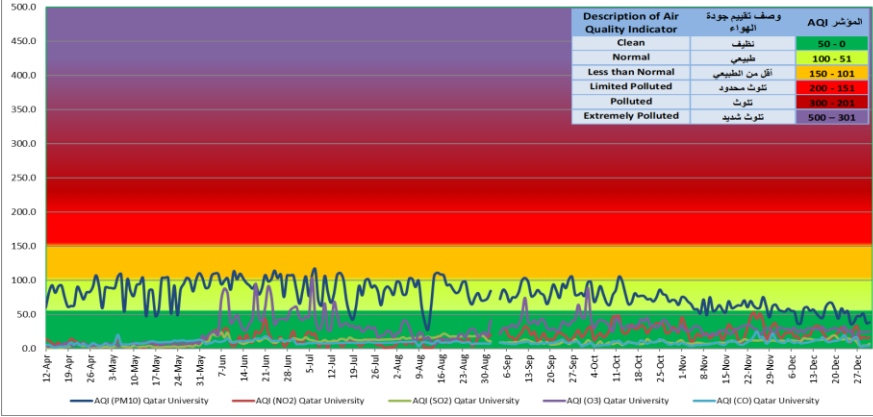
Description of Air Pollutants Indicator

Clean 0-50  
Normal 51-100  
Less than Normal 101-150  
limited Polluted 151-200  
Polluted 201-300  
Extremely Polluted 301-500

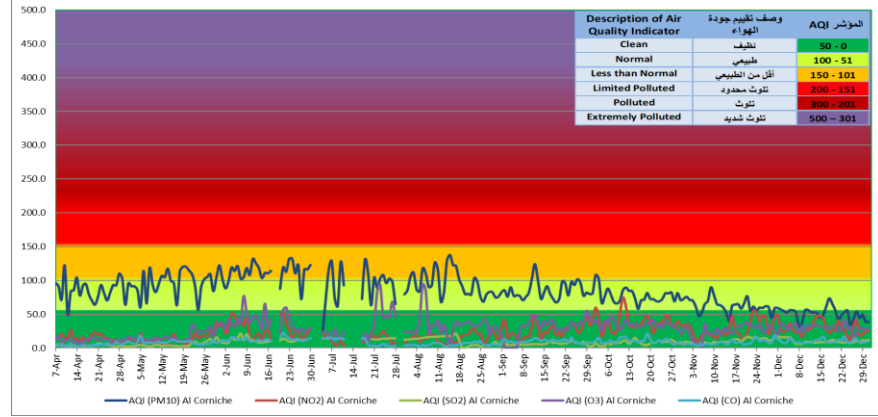
وصف مؤشر تلوث الهواء

نظيف 0-50  
طبيعي 51-100  
أقل من الطبيعي 101-150  
تلوث محدود 151-200  
تلوث 201-300  
تلوث شديد 301-500

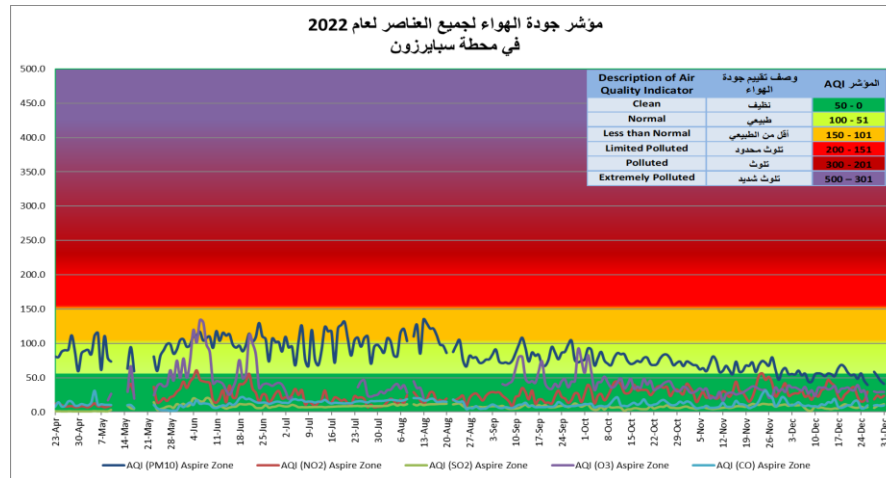
مؤشر جودة الهواء لجميع العناصر لعام 2022  
في محطة جامعة قطر



مؤشر جودة الهواء لجميع العناصر لعام 2022  
في محطة الكورنيش



مؤشر جودة الهواء لجميع العناصر لعام 2022  
في محطة سبازون



شكل رقم (49) Graph No.



المتوسط الشهري لمؤشر ملوثات الهواء  
جامعة قطر  
٢٠٢٢

AVERAGE MONTHLY OF THE AIR POLLUTANTS INDICATOR  
QATAR UNIVERSITY  
2022

Table (238)

جدول رقم (٢٣٨)

Month	جسيمات دقيقة Particulate Matter (PM <sub>10</sub> )		أول أكسيد الكربون Carbon Monoxide (CO)		الأوزون عند مستوى الأرض Ground Level Ozone (O <sub>3</sub> )		ثنائي أكسيد النيتروجين Nitrogen dioxide (NO <sub>2</sub> )		ثنائي أكسيد الكبريت Sulfur dioxide (SO <sub>2</sub> )		الشهر
January	...	...	...	...	...	...	...	...	...	...	يناير
February	...	...	...	...	...	...	...	...	...	...	فبراير
March	...	...	...	...	...	...	...	...	...	...	مارس
April	Normal	طبيعي	Clean	نظيف	Clean	نظيف	Clean	نظيف	Clean	نظيف	أبريل
May	Normal	طبيعي	Clean	نظيف	Clean	نظيف	Clean	نظيف	Clean	نظيف	مايو
June	Normal	طبيعي	Clean	نظيف	Clean	نظيف	Clean	نظيف	Clean	نظيف	يونيو
July	Normal	طبيعي	Clean	نظيف	Clean	نظيف	Clean	نظيف	Clean	نظيف	يوليو
August	Normal	طبيعي	Clean	نظيف	Clean	نظيف	Clean	نظيف	Clean	نظيف	أغسطس
September	Normal	طبيعي	Clean	نظيف	Clean	نظيف	Clean	نظيف	Clean	نظيف	سبتمبر
October	Normal	طبيعي	Clean	نظيف	Clean	نظيف	Clean	نظيف	Clean	نظيف	أكتوبر
November	Normal	طبيعي	Clean	نظيف	Clean	نظيف	Clean	نظيف	Clean	نظيف	نوفمبر
December	Normal	طبيعي	Clean	نظيف	Clean	نظيف	Clean	نظيف	Clean	نظيف	ديسمبر

Source: Ministry of Environment and Climate Change.

Note: Readings are not available due to full maintenance and

**Description of Air Pollutants Indicator**

Clean 0-50  
Normal 51-100  
Less than Normal 101-150  
limited Polluted 151-200  
Polluted 201-300  
Extremely Polluted 301-500

المصدر : وزارة البيئة والتغير المناخي.

ملاحظة : القراءات غير متوفرة بسبب أعمال الصيانة والتأهيل الكاملة

**وصف مؤشر تلوث الهواء**

نظيف 0-50  
طبيعي 51-100  
أقل من الطبيعي 101-150  
تلوث محدود 151-200  
تلوث 201-300  
تلوث شديد 301-500

المتوسط الشهري لمؤشر ملوثات الهواء  
اسباير زون  
٢٠٢٢

AVERAGE MONTHLY OF the AIR POLLUTANTS INDICATOR  
ASPIRE ZONE  
2022

Table (239)

جدول رقم (٢٣٩)

Month	جسيمات دقيقة Particulate Matter (PM <sub>10</sub> )		أول أكسيد الكربون Carbon Monoxide (CO)		الأوزون عند مستوى الأرض Ground Level Ozone (O <sub>3</sub> )		ثنائي أكسيد النيتروجين Nitrogen dioxide (NO <sub>2</sub> )		ثنائي أكسيد الكبريت Sulfur dioxide (SO <sub>2</sub> )		الشهر
	Normal	طبيعي	Clean	نظيف	...	...	Clean	نظيف	Clean	نظيف	
January	...	...	...	...	...	...	...	...	...	...	يناير
February	...	...	...	...	...	...	...	...	...	...	فبراير
March	...	...	...	...	...	...	...	...	...	...	مارس
April	Normal	طبيعي	Clean	نظيف	...	...	Clean	نظيف	Clean	نظيف	أبريل
May	Normal	طبيعي	Clean	نظيف	Clean	نظيف	Clean	نظيف	Clean	نظيف	مايو
June	Less than Normal	أقل من الطبيعي	Clean	نظيف	Clean	نظيف	Clean	نظيف	Clean	نظيف	يونيو
July	Normal	طبيعي	Clean	نظيف	Normal	طبيعي	Clean	نظيف	Clean	نظيف	يوليو
August	Normal	طبيعي	Clean	نظيف	Clean	نظيف	Clean	نظيف	Clean	نظيف	أغسطس
September	Normal	طبيعي	Clean	نظيف	Clean	نظيف	Clean	نظيف	Clean	نظيف	سبتمبر
October	Normal	طبيعي	Clean	نظيف	Clean	نظيف	Clean	نظيف	Clean	نظيف	أكتوبر
November	Normal	طبيعي	Clean	نظيف	Clean	نظيف	Clean	نظيف	Clean	نظيف	نوفمبر
December	Normal	طبيعي	Clean	نظيف	Clean	نظيف	Clean	نظيف	Clean	نظيف	ديسمبر

Source: Ministry of Environment and Climate Change.

Description of Air Pollutants Indicator

Clean 0-50  
Normal 51-100  
Less than Normal 101-150  
limited Polluted 151-200  
Polluted 201-300  
Extremely Polluted 301-500

المصدر : وزارة البيئة والتغير المناخي.

وصف مؤشر تلوث الهواء

نظيف 0-50  
طبيعي 51-100  
أقل من الطبيعي 101-150  
تلوث محدود 151-200  
تلوث 201-300  
تلوث شديد 301-500

التوزيع النسبي للرصد اليومي لمؤشرات جودة الهواء

موفينبيك (الكورنيش)

٢٠٢٢

PERCENTAGE DISTRIBUTION OF DAILY MONITORING OF AIR QUALITY INDICATORS  
MOVENPICK (AL CORNICHE)  
2022

TABLE (240)

جدول رقم (٢٤٠)

Indicator Description Pollutant	المجموع Total	تلوث شديد Extremely Polluted	تلوث Polluted	تلوث محدود limited Polluted	أقل من الطبيعي Less than Normal	طبيعي Normal	نظيف Clean	وصف المؤشر الملوث
Sulfur dioxide (SO <sub>2</sub> )	100.0%	0.0%	0.0%	0.0%	0.0%	0.0%	100.0%	ثنائي أكسيد الكبريت (SO <sub>2</sub> )
Nitrogen dioxide (NO <sub>2</sub> )	100.0%	0.0%	0.0%	0.0%	0.0%	2.2%	97.8%	ثنائي أكسيد النيتروجين (NO <sub>2</sub> )
Ground Level Ozone (O <sub>3</sub> )	100.0%	0.0%	0.0%	0.0%	0.0%	3.0%	97.0%	الأوزون عند مستوى الأرض (O <sub>3</sub> )
Carbon Monoxide (CO)	100.0%	0.0%	0.0%	0.0%	0.0%	0.0%	100.0%	أول أكسيد الكربون (CO)
Particulate Matter (PM <sub>10</sub> )	100.0%	0.0%	0.0%	0.0%	18.8%	61.9%	19.3%	جسيمات دقيقة (PM <sub>10</sub> )

Source: Ministry of Environment and Climate Change.

المصدر: وزارة البيئة والتغير المناخي.

التوزيع النسبي للرصد اليومي لمؤشرات جودة الهواء

جامعة قطر

٢٠٢٢

PERCENTAGE DISTRIBUTION OF DAILY MONITORING OF AIR QUALITY INDICATORS  
QATAR UNIVERSITY  
2022

TABLE (241)

جدول رقم (٢٤١)

Indicator Description Pollutant	المجموع Total	تلوث شديد Extremely Polluted	تلوث Polluted	تلوث محدود limited Polluted	أقل من الطبيعي Less than Normal	طبيعي Normal	نظيف Clean	وصف المؤشر الملوث
Sulfur dioxide (SO <sub>2</sub> )	100.0%	0.0%	0.0%	0.0%	0.0%	0.0%	100.0%	ثنائي أكسيد الكبريت (SO <sub>2</sub> )
Nitrogen dioxide (NO <sub>2</sub> )	100.0%	0.0%	0.0%	0.0%	0.0%	0.5%	99.5%	ثنائي أكسيد النيتروجين (NO <sub>2</sub> )
Ground Level Ozone (O <sub>3</sub> )	100.0%	0.0%	0.0%	0.0%	0.3%	4.1%	95.6%	الأوزون عند مستوى الأرض (O <sub>3</sub> )
Carbon Monoxide (CO)	100.0%	0.0%	0.0%	0.0%	0.0%	0.0%	100.0%	أول أكسيد الكربون (CO)
Particulate Matter (PM <sub>10</sub> )	100.0%	0.0%	0.0%	0.0%	12.5%	68.1%	19.4%	جسيمات دقيقة (PM <sub>10</sub> )

Source: Ministry of Environment and Climate Change.

المصدر: وزارة البيئة والتغير المناخي.

التوزيع النسبي للرصد اليومي لمؤشرات جودة الهواء

اسبائير زون

٢٠٢٢

PERCENTAGE DISTRIBUTION OF DAILY MONITORING OF AIR QUALITY INDICATORS  
ASPIRE ZONE  
2022

TABLE (242)

جدول رقم (٢٤٢)

Indicator Description Pollutant	المجموع Total	تلوث شديد Extremely Polluted	تلوث Polluted	تلوث محدود limited Polluted	أقل من الطبيعي Less than Normal	طبيعي Normal	نظيف Clean	وصف المؤشر الملوث
Sulfur dioxide (SO <sub>2</sub> )	100.0%	0.0%	0.0%	0.0%	0.0%	0.0%	100.0%	ثنائي أكسيد الكبريت (SO <sub>2</sub> )
Nitrogen dioxide (NO <sub>2</sub> )	100.0%	0.0%	0.0%	0.0%	0.0%	1.4%	98.6%	ثنائي أكسيد النيتروجين (NO <sub>2</sub> )
Ground Level Ozone (O <sub>3</sub> )	100.0%	0.0%	0.0%	0.0%	1.4%	6.0%	92.6%	الأوزون عند مستوى الأرض (O <sub>3</sub> )
Carbon Monoxide (CO)	100.0%	0.0%	0.0%	0.0%	0.0%	0.0%	100.0%	أول أكسيد الكربون (CO)
Particulate Matter (PM <sub>10</sub> )	100.0%	0.0%	0.0%	0.0%	15.3%	65.4%	19.3%	جسيمات دقيقة (PM <sub>10</sub> )

Source:Ministry of Environment and Climate Change.

المصدر : وزارة البيئة والتغير المناخي.

واردات دولة قطر من المبيدات الكيميائية

٢٠٢٢ - ٢٠١٧

**QATAR'S IMPORTS OF CHEMICAL PESTICIDES  
2016 - 2021**

TABLE (243) (Weight Unit: Kg)

جدول رقم (٢٤٣) (الوحدة الوزن : كيلو غرام)

Pesticides Type	2022	2021	2020	2019	2018	2017	أنواع المبيدات
Pesticides (not specified)	0	0	4,396,310	0	0	112,543	المبيدات (غير محدد)
Fungal pesticides	55,675	179,466	156,953	1,697,569	104,891	0	مبيدات فطرية
Pesticide insecticide	669,837	783,666	543,678	465,661	574,445	0	مبيدات حشرية وعناكب
Pesticides weed	15,889	50,324	19,806	0	0	0	مبيدات أعشاب و حشائش
<b>Total</b>	<b>741,402</b>	<b>1,013,456</b>	<b>5,116,748</b>	<b>2,163,229</b>	<b>679,337</b>	<b>112,543</b>	<b>المجموع</b>

Source: Ministry of Environment and Climate Change.

المصدر : وزارة البيئة والتغير المناخي

كمية المبيدات المستخدمة حسب النوع

٢٠٢٢ - ٢٠١٧

Quantities of Pesticides Used by Type  
2017 - 2022

TABLE (244)

جدول رقم (٢٤٤)

Type	Unit	2022	2021	2020	2019	2018	2017	الوحدة	النوع
Public Health Pesticides Used By All Municipalities	Lit	67,000.0	67,000.0	67,000.0	15,100	20,100	15,100	لتر	آفات الصحة العامة المستخدمة لجميع البلديات
	Kg	89,000.0	89,000.0	89,000.0	75,000	75,000	75,000	كجم	
	tube	14,000.0	14,000.0	14,000.0	20,000	20,000	20,000	أنبوبة	
Pesticides For The Control Of Palm Pests	Lit	...	885.0	1,227.0	2,054.5	1,725.5	3,796.0	لتر	مكافحة آفات النخيل
	Kg	...	0.0	133.0	961.0	2,272.0	1,532.0	كجم	

... : data is not available

Source: Ministry of Municipality

... : لا تتوفر بيانات

المصدر : وزارة البلدية

عدد المخالفات البرية المسجلة حسب النوع  
٢٠٢٢ - ٢٠١٧

NUMBER OF RECORDED TERRESTRIAL VIOLATIONS BY TYPE  
2017 - 2022

TABLE (245)

جدول رقم (٢٤٥)

Type of Violation	2022	2021	2020	2019	2018	2017	نوع المخالفة
Illegal waste dumping	111	275	37	0	31	75	رمي المخلفات
Soil excavation	15	0	11	0	8	5	تجريف التربة
Non-permitted transportation of filling material	76	0	29	5	0	0	نقل دفان بدون رخصة
Rawdahs damage	40	6	0	0	116	27	إضرار بالروض
Hunting violation	2	0	4	0	110	180	مخالفات الصيد
Plant cutting	1	0	1	0	6	2	قطع الأشجار
Discharge of waste water and cement	3	0	2	0	26	9	تفريغ مياه المجاري والأسمنت
Stone crusher violations	76	0	122	12	19	27	مخالفات الكسارات
Buildings without permission	0	0	0	0	0	0	البناء بدون رخصة
Other	105	98	1057	0	48	15	أخرى
<b>Total</b>	<b>429</b>	<b>379</b>	<b>1263</b>	<b>17</b>	<b>364</b>	<b>340</b>	<b>المجموع</b>

Source: Ministry of Environment and Climate Change.

المصدر: وزارة البيئة والتغير المناخي.



أعداد المها العربي في المحميات المختلفة

٢٠٢٢ - ٢٠١٧

NUMBER OF ARABIAN ORYX IN DIFFERENT PROTECTED AREAS  
2017 - 2022

TABLE (246)

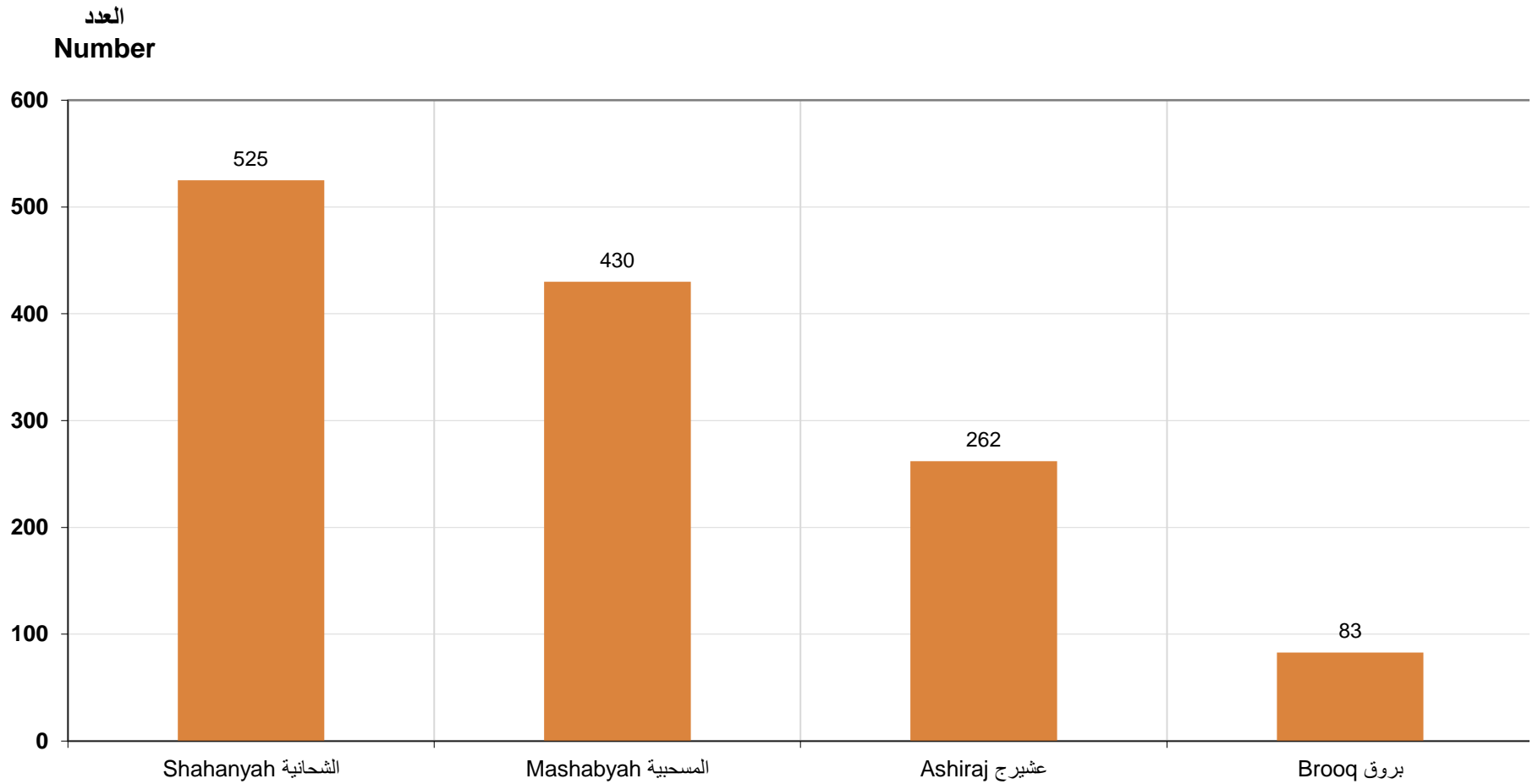
جدول رقم (٢٤٦)

Protected Area	2022			2021			2020			2019			2018			2017			المحمية
	المجموع Total	إناث Females	ذكور Males	المجموع Total	إناث Females	ذكور Males	المجموع Total	إناث Females	ذكور Males	المجموع Total	إناث Females	ذكور Males	المجموع Total	إناث Females	ذكور Males	المجموع Total	إناث Females	ذكور Males	
Shahanyah	525	345	180	471	310	161	194	148	46	345	223	122	356	228	128	344	225	119	الشحانية
Mashabyah	430	295	135	420	283	137	522	352	170	734	411	323	701	405	296	716	411	305	المسحبية
Desert Garden	0	0	0	8	5	3	4	3	1	4	3	1	0	0	0	0	0	0	حديقة الصحراء
Al Wajbah	0	0	0	0	0	0	0	0	0	0	0	0	0	0	0	125	92	33	الوجبة
Qatar Green Center	0	0	0	2	1	1	2	1	1	2	1	1	0	0	0	0	0	0	قطر الخضراء
Animal Research center	0	0	0	0	0	0	7	6	1	7	6	1	0	0	0	0	0	0	مركز ابحاث الحيوان
Umm Thanytain	0	0	0	0	0	0	4	2	2	4	2	2	4	2	2	4	2	2	أم ثنيتين
Umm Grebah	0	0	0	0	0	0	27	17	10	28	19	9	34	22	12	51	28	23	أم قريبة
Umm Al Mawaqa	60	35	25	60	35	25	48	36	12	42	32	10	36	27	9	28	23	5	أم المواقع
Ras Laffan	0	0	0	0	0	0	4	2	2	4	2	2	4	2	2	4	2	2	راس لفان
Farm (279)	0	0	0	0	0	0	602	267	335	128	52	76	140	58	82	163	64	99	مزرعة رقم (٢٧٩)
Umm al amad	0	0	0	0	0	0	0	0	0	0	0	0	0	0	0	45	23	22	أم العمد
Ashiraj	262	128	134	271	129	142	166	98	68	142	86	56	122	78	44	94	65	29	عشيرج
Al Rafa	0	0	0	0	0	0	0	0	0	0	0	0	12	5	7	12	5	7	الرفاع
Um Qarn	0	0	0	0	0	0	10	5	5	10	5	5	10	5	5	10	5	5	ام قرن
Brooq	83	23	60	79	20	59	27	16	11	28	16	12	29	15	14	30	15	15	بروق
Total	1,360	826	534	1,311	783	528	1,617	953	664	1,478	858	620	1,448	847	601	1,626	960	666	المجموع

2021 data has been changed from the source  
Source: Ministry of Environment and Climate Change.

تم تغيير بيانات ٢٠٢١ من المصدر  
المصدر: وزارة البيئة والتغير المناخي.

أعداد المها العربي في المحميات المختلفة  
NUMBER OF ARABIAN ORYX IN DIFFERENT PROTECTED AREAS  
2022



شكل رقم (50) Graph No.

عدد السفن والصيداين وكمية المصيد (لنج)

٢٠٢٢ - ٢٠١٧

NUMBER OF BOATS, FISHERMEN AND  
QUANTITY OF LOCAL CATCH (BOATS)  
2017 - 2022

TABLE (247)

جدول رقم (٢٤٧)

(Unit: Metric tons , Metric tons per boats , Metric tons per fisherman)

(الوحدة: طن متري ، طن متري / سفينة ، طن متري لكل صياد )

Year	متوسط عدد الصيادين لكل سفن صيد (لنج سفينة صيد) Average No. of Fishermen per boats (Fisherman per boat)	متوسط كمية السمك المصيد لكل صياد (طن متري لكل صياد) Local catch per fishermen (MT per fishermen)	متوسط كمية السمك المصيد لكل سفينة (طن متري لكل سفينة) Local catch per boats (MT per boats)	عدد الصيادين No. of fishermen	عدد السفن No. of boats	كمية المصيد (طن متري) Local catch (metric tons)	السنة
2017	8	4	27	3,664	478	12,943	2017
2018	8	3	24	3,816	471	11,246	2018
2019	8	4	28	3,769	472	13,305	2019
2020	6	4	26	2,774	457	11,817	2020
2021	6	5	29	2,828	465	13,360	2021
2022	7	4	30	3,207	470	14,255	2022

Note: Data have been modified from the source  
Source: Ministry of Municipality .

ملاحظة : تم تعديل البيانات من المصدر  
المصدر : وزارة البلدية .

عدد السفن والصيداين وكمية المصيد (طراد)

٢٠٢٢ - ٢٠١٧

NUMBER OF BOATS, FISHERMEN AND  
QUANTITY OF LOCAL CATCH(CRUISER)  
2017 - 2022

TABLE (248)

جدول رقم (٢٤٨)

(Unit: Metric tons , Metric tons per boats , Metric tons per fisherman)

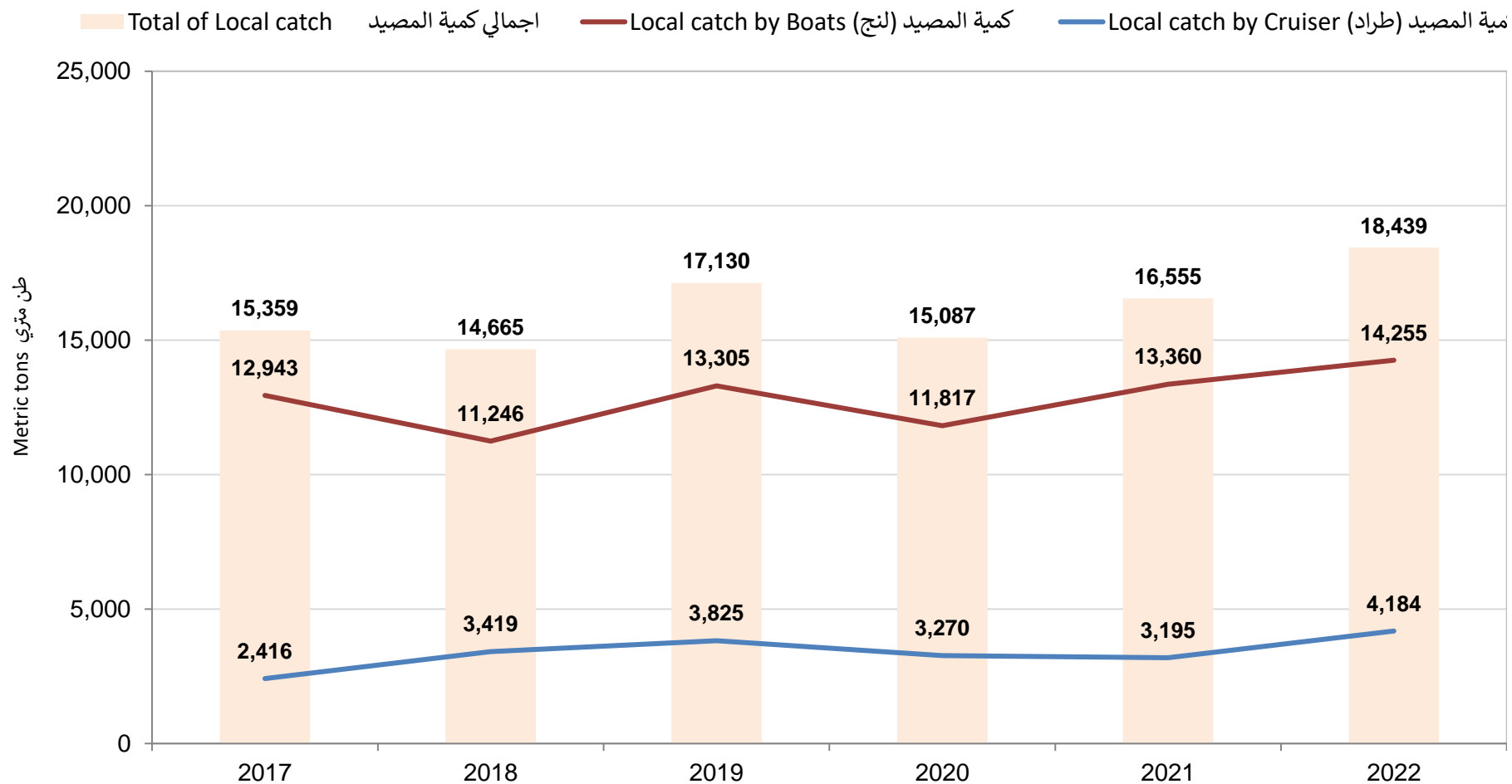
(الوحدة: طن متري ، طن متري / سفينة ، طن متري لكل صياد )

Year	متوسط عدد الصيادين لكل سفن صيد (لنج سفينة صيد) Average No. of Fishermen per boats (Fisherman per boat)	متوسط كمية السمك المصيد لكل صياد (طن متري لكل صياد) Local catch per fishermen (MT per fishermen)	متوسط كمية السمك المصيد لكل سفينة (طن متري لكل سفينة) Local catch per boats (MT per boats)	عدد الصيادين No. of fishermen	عدد السفن No. of boats	كمية المصيد (طن متري) Local catch (metric tons)	السنة
2017	2	2	4	1,356	622	2,416	2017
2018	2	3	6	1,255	611	3,419	2018
2019	2	3	5	1,428	714	3,825	2019
2020	2	2	5	1,548	665	3,270	2020
2021	2	2	4	1,725	745	3,195	2021
2022	2	3	6	1,529	702	4,184	2022

Note: Data have been modified from the source  
Source: Ministry of Municipality .

ملاحظة : تم تعديل البيانات من المصدر  
المصدر : وزارة البلدية .

كمية المصيد (طن متري)  
QUANTITY OF LOCAL CATCH (metric tons)  
2017 - 2022



شكل رقم (51) Graph No.

عدد المشاريع الجديدة الخاضعة لتقييم تأثيرها على البيئة حسب النوع  
٢٠٢٢- ٢٠١٧

**NUMBER OF NEW PROJECTS EVALUATED FOR THEIR IMPACTS  
ON THE ENVIRONMENT BY TYPE  
2017 - 2022**

TABLE (248)

جدول رقم (٢٤٨)

Type Of Projects	2022	2021	2020	2019	2018	2017	نوع المشاريع
Large Projects	572	653	585	538	181	503	مشاريع كبيرة
Small and Medium Projects	1,433	1,266	1,332	958	84	1,816	مشاريع متوسطة وصغيرة
Industrial Projects	671	509	562	443	474	1,113	مشاريع صناعية
<b>Total</b>	<b>2,676</b>	<b>2,428</b>	<b>2,479</b>	<b>1,939</b>	<b>739</b>	<b>3,432</b>	<b>المجموع</b>

Source: Ministry of Environment and Climate Change.

المصدر : وزارة البيئة والتغير المناخي.

نوعية المياه الساحلية في قطر حسب الموقع

٢٠٢٢

QUALITY OF COASTAL WATERS IN QATAR BY LOCATION  
2022

TABLE (249) (Unit: mg/l )

جدول رقم (٢٤٩) ( الوحدة: مليغرام/لتر)

Location	الأكسجين الذائب Dissolved oxygen	الاحتياج البيولوجي للأكسجين BOD	الاحتياج الكيماوي للأكسجين COD	الموقع
Khor Al-Odaid	6.80	10.68	55.35	خور العديد
Mesaieed	7.20	7.95	35.65	مسيعيد
AL-Wakra	6.63	9.54	54.75	الوكرة
Ras Abu-Fontas	6.75	11.33	58.25	رأس أبو فنتاس
Doha	6.86	7.54	37.90	الدوحة
AL-Khor	6.43	11.50	52.90	الخور
Dakhirah	6.75	10.98	47.95	الذخيرة
Ras Laffan	6.81	8.61	38.93	رأس لفان
Ras Rakn	6.70	8.75	42.25	رأس ركن
Dukhan	6.62	8.38	45.40	دخان
Salwa	6.83	9.65	32.78	سلوى

BOD: Biochemical oxygen demand

COD: Chemical oxygen demand

Source: Ministry of Environment and Climate Change.

BOD: الطلب على الأوكسجين

COD: الطلب على الأوكسجين الكيماوي

المصدر: وزارة البيئة والتغير المناخي

تركيز المغذيات الطبيعية في المياه الساحلية القطرية حسب الموقع  
٢٠٢٢

CONCENTRATION OF NATURAL NUTRIENTS IN QATARI COASTAL WATERS BY LOCATION  
2022

TABLE (250) (Unit: µg/l )

جدول رقم (٢٥٠) (الوحدة : ميكروغرام/لتر)

Location	فوسفات (ميكروغرام/لتر) Phosphate PO4 (µg/l)	سليكات (ميكروغرام/ لتر) Silicate SiO3 (µg/l)	نترات (ميكروغرام/لتر) Nitrate NO3 (µg/l)	نترت (ميكروغرام/ لتر) Nitrite NO2 (µg/l)	الكلوروفيل أ (ميكروغرام/ لتر) Chlorophyll a (µg/l)	الموقع
Khor Al Odaid	2.35	197.20	6.23	2.34	0.60	خور العديد
Mesaieed	2.43	57.50	9.26	3.09	0.71	مسيعيد
AL Wakra	6.97	199.70	79.00	4.87	0.78	الوكرة
Ras Abu Fontas	3.53	144.40	8.94	2.87	0.51	رأس أبو فنتاس
Doha	6.69	374.35	20.49	2.00	0.89	الدوحة
AL Khor	3.32	75.30	9.26	3.35	0.77	الخور
Dakhirah	4.53	36.55	1.71	1.88	0.71	النخيرة
Ras Laffan	6.07	23.45	5.16	1.47	1.20	رأس لفان
Ras Rakn	2.92	163.15	14.10	1.59	0.26	رأس ركن
Dukhan	4.59	118.80	6.29	3.69	0.26	دخان
Salwa	4.22	93.15	5.24	1.87	0.59	سلوى

(µg/l):Microgram per Liter.

(µg/l): ميكروغرام/ لتر.

NM: Not measured.

NM: لم يتم قياسه

Source: Ministry of Environment and Climate Change.

المصدر : وزارة البيئة والتغير المناخي.

النفائات الصلبة الواردة حسب النوع ومرافق إدارة النفائات

٢٠٢٢ - ٢٠١٧

INCOMING SOLID WASTE BY TYPE AND WASTE MANAGEMENT FACILITY  
2017- 2022

TABLE (251) (Unit:Metric tons)

جدول رقم (٢٥١) (الوحدة: طن متري)

Wastes by type	Waste management facility	2022	2021	2020	2019	2018	2017	مرافق إدارة النفائات	نوع النفائات
Domestic	Mesaieed	894,035	873,084	616,839	617,576	664,959	536,050	مسيعد	نفائات منزلية
	DSWMC	635,380	641,784	682,011	667,637	651,880	648,337	مركز إدارة النفائات الصلبة المنزلية	
	<b>Total Domestic treated</b>	<b>635,380</b>	<b>641,784</b>	<b>682,011</b>	<b>667,637</b>	<b>651,880</b>	<b>648,337</b>	إجمالي النفائات المنزلية المعالجة	
	<b>Total Domestic</b>	<b>1,529,415</b>	<b>1,514,868</b>	<b>1,298,850</b>	<b>1,285,213</b>	<b>1,316,839</b>	<b>1,184,387</b>	إجمالي النفائات المنزلية الواردة	
Construction	Rawdat Rashid/Income	13,048,519	5,135,487	0	0	2,010	140,402	روضة راشد/وارد	نفائات البناء
	Rawdat Rashid/Treated	2,000,000	927,800	434,000	0	50,306	177,969	روضة راشد/معالج	
	Mesaieed <sup>(1)</sup>	1,074,931	795,830	1,181,706	611,006	1,058,918	533,036	مسيعد <sup>(1)</sup>	
	Umm Thanytain	0	2,060,220	5,134,858	3,142,310	1,945,359	3,418,673	أم ثنيتين	
	<b>Total Construction/Treated</b>	<b>2,000,000</b>	<b>927,800</b>	<b>434,000</b>	<b>0</b>	<b>50,306</b>	<b>177,969</b>	إجمالي نفائات البناء المعالجة	
	<b>Total Construction/Income</b>	<b>13,048,519</b>	<b>7,195,707</b>	<b>5,134,858</b>	<b>3,142,310</b>	<b>1,947,369</b>	<b>3,559,075</b>	إجمالي نفائات البناء الواردة	
Bulky <sup>(2)</sup>	Mesaieed	2,223,933	2,239,418	2,400,963	2,501,528	2,198,780	2,661,504	مسيعد	نفائات ضخمة <sup>(٢)</sup>
	<b>Total Bulky</b>	<b>2,223,933</b>	<b>2,239,418</b>	<b>2,400,963</b>	<b>2,501,528</b>	<b>2,198,780</b>	<b>2,661,504</b>	إجمالي النفائات الضخمة الواردة	
Tires	Rawdat Rashid/Income	13,438	31,208	36,496	40,895	39,406	37,186	روضة راشد/وارد	الإطارات
	Rawdat Rashid/Treated	112,058	12,850	13,897	18,365	27,300	15,062	روضة راشد/معالج	
	Umm AIOAfai/Treated	12,751	26,494	16,677	0	0	13	أم الأفاعي/معالج	
	DSWMC	0	1,059	920	163	1,778	334	مركز إدارة النفائات الصلبة المنزلية	
	<b>Total Tires/Treated</b>	<b>124,809</b>	<b>40,403</b>	<b>31,494</b>	<b>18,528</b>	<b>29,078</b>	<b>15,409</b>	إجمالي الإطارات/ المعالجة	
	<b>Total Tires/Income</b>	<b>13,438</b>	<b>31,208</b>	<b>36,496</b>	<b>40,895</b>	<b>39,406</b>	<b>37,186</b>	إجمالي الإطارات/ الواردة	
Other Items <sup>(3)</sup>	Mesaieed	421,218	343,126	263,218	81,754	110,436	171,912	مسيعد	أنواع أخرى <sup>(٣)</sup>
	DSWMC	0	0	0	0	0	9,491	مركز إدارة النفائات الصلبة المنزلية	
	<b>Total other</b>	<b>421,218</b>	<b>343,126</b>	<b>263,218</b>	<b>81,754</b>	<b>110,436</b>	<b>181,403</b>	إجمالي الأنواع الأخرى الواردة	
<b>Total/Treated</b>		<b>2,760,189</b>	<b>1,609,987</b>	<b>1,147,505</b>	<b>686,165</b>	<b>731,264</b>	<b>841,715</b>	<b>الإجمالي/المعالج</b>	
<b>Total/Income*</b>		<b>17,236,524</b>	<b>11,324,326</b>	<b>9,134,385</b>	<b>7,051,700</b>	<b>5,612,830</b>	<b>7,623,555</b>	<b>الإجمالي/الوارد*</b>	

(1) Most of the incoming construction waste at Mesaieed Landfill is used to bury the waste.

thus it is not considered part of the amount of waste received.

(2) Bulky waste disposed only in Mesaieed.

(3) Damaged food and slaughtered

\*: Data from the source.

Source: Ministry of Municipality.

(١) المخلفات الإنشائية الواردة لمطمّر مسيعد غالبيتها دفن يستخدم لتغطية النفائات.

وبالتالي لا تعتبر من كمية المخلفات الواردة

(٢) النفائات الضخمة يتم التخلص منها في مسيعد فقط .

(٣) أغذية تالفة ومقاصب.

\*: تم تحديث البيانات من المصدر.

المصدر : وزارة البلدية .



كمية النفايات المعاد تدويرها حسب النوع

٢٠٢٢ - ٢٠١٧

RECYCLED WASTE BY TYPE

2017 - 2022

TABLE (252)

جدول رقم (٢٥٢)

Year	أنواع النفايات المعاد تدويرها						السنة
	Types of Recycled Waste						
	المجموع Total	أخشاب Timber	زجاج Glass	حديد خردة Scrap Metals	أوراق (كارتون) Cardbo	بلاستيك Plastic	
2017	42,116	37,503	3,646	189	385	393	٢٠١٧
2018	37,379	29,638	7,287	112	162	180	٢٠١٨
2019	13,863	7,028	6,622	77	60	76	٢٠١٩
2020	12,724	5853	6497	127	111	137	٢٠٢٠
2021	21,698	11,045	8,677	508	246	1,222	٢٠٢١
2022	27,192	17,793	7,308	675	168	1,248	٢٠٢٢

Source: Ministry of Municipality

المصدر : وزارة البلدية

إدارة النفايات الخطرة  
٢٠٢١ - ٢٠١٧  
**HAZARDOUS WASTE MANAGEMENT**  
**2017 - 2022**

TABLE (253)								جدول رقم (٢٥٣)
Domain	2022	2021	2020	2019	2018	2017	البيان	
Stock of hazardous waste at the beginning of the year (1)	5,969.8	4,800.2	12,898.2	27,385.1	382.1	1,978.1	مخزون النفايات الخطرة في بداية السنة (١)	
Hazardous waste generated during the year (2)	79,467.8	106,457.0	81,608.0	57,333.0	58,572.0	58,572.0	النفايات الخطرة المنتجة خلال السنة (٢)	
Hazardous waste imported during the year (3)	0.0	0.0	0.0	0.0	0.0	0.0	النفايات الخطرة المستوردة خلال السنة (٣)	
Hazardous waste exported during the year (4)	5,173.4	12,664.0	113.0	142.9	0.0	248.0	النفايات الخطرة المصدرة خلال السنة (٤)	
Hazardous waste treated or disposed of during the year (5) = (6+7+9+10)	<b>74,195.6</b>	<b>92,623.4</b>	<b>89,593.0</b>	<b>71,677.0</b>	<b>31,569.0</b>	<b>59,920.0</b>	النفايات الخطرة المعالجة او المدارة في البلد خلال السنة (٥) = (١٠+٩+٧+٦)	
Hazardous waste treated or disposed by type of treatment	Recycling (6)	45,097.1	42,487.4	43,954.0	33,914.0	1,009.6	18,991.0	إعادة التدوير (٦)
	Incineration (7)	8,100.0	5,497.7	11,787.0	7,774.0	362.3	3,997.0	الحرق (٧)
	Landfilling (9)	18,752.6	44,060.0	33,852.0	29,989.0	30,197.0	32,958.0	مدافن النفايات (٩)
	Other (10)	2,245.9	578.4	-	-	-	3,974.0	أخرى (١٠)
Stock of hazardous waste at the end of the year (11)= (1+2+3-4-5)	6,068.6	5,969.8	4,800.2	12,898.2	27,385.1	382.1	مخزون النفايات الخطرة في بديء السنة (١١) = (١) + (٢) - (٣) - (٤) - (٥)	

Source: Ministry of Environment and Climate Change.

المصدر : وزارة البيئة والتغير المناخي.

إحصاءات المياه العادمة حسب المعالجة والاستخدام

٢٠٢٢- ٢٠١٧

WASTEWATER STATISTICS BY TREATMENT AND USE  
2017 - 2022

TABLE (254)

جدول رقم (٢٥٤)

Item	Unit	2022	2021	2020	2019	2018	2017	الوحدة	البيان
Number of Sewage Plants	Number	21	23	26	26	24	24	عدد	اجمالي عدد محطات الصرف الصحي
Design capacity of sewage treatment plants	1000 m3/day	982.0	994.1	1022.0	966.0	965.0	827.9	١٠٠٠ متر مكعب في اليوم	السعة التصميمية لمحطات معالجة الصرف الصحي
Volume of wastewater collected	Million m3/year	265.5	255.0	291.5	278.2	257.8	231.5	مليون متر مكعب في السنة	حجم المياه العادمة المجمعة
Volume of wastewater treated	Total	264.3	253.3	285.9	276.2	256.5	228.8	مليون متر مكعب في السنة	المجموع
	Secondary treatment	0.3	0.3	0.4	0.4	0.4	0.4	مليون متر مكعب في السنة	المعالجة الثانوية
	Tertiary (disinfection)	19.7	41.0	43.1	51.2	47.7	50.2	مليون متر مكعب في السنة	المعالجة الثلاثية (التطهير)
	Tertiary treatment (N and P removal)	244.4	212.0	242.4	224.6	208.4	178.1	مليون متر مكعب في السنة	المعالجة الثلاثية ازالة النيتروجين والفسفور
wastewater treated uses	of which reused in agriculture	76.13	77.16	88.96	86.06	79.67	69.51	مليون متر مكعب في السنة	ري الزراعي
	of which for irrigation of green spaces	113.34	107.86	86.57	76.65	71.21	61.03	مليون متر مكعب في السنة	ري المسطحات الخضراء
	of which for deep injection into aquifers	50.60	54.70	78.10	79.71	66.89	63.86	مليون متر مكعب في السنة	الحقن في الخزانات الجوفية
	of which discharged to lagoons	23.35	13.40	32.31	33.00	38.16	33.82	مليون متر مكعب في السنة	صرفها في البحيرات
	of which discharged to the sea	0.88	0.11	0.06	0.71	0.55	0.46	مليون متر مكعب في السنة	صرفها في البحر
Ratio of wastewater treated in wastewater plants	%	99.6	99.3	98.1	99.3	99.5	98.8	%	نسبة المياه العادمة التي تمت معالجتها في محطات المياه العادمة
Wastewater not collected in sewer system and discharged untreated to lagoons	Million m3/year	0.7	0.7	0.8	1.0	1.6	2.4	مليون متر مكعب في السنة	مياه الصرف الصحي لاجمع في شبكة الصرف ويتم تفريغها دون معالجة
Sewage sludge generation	Sewage sludge production	#####	#####	40,960	39,096	37,688	40,805	طن	إنتاج حمأة الغائط (المادة الجافة)
	Sewage sludge production	261.0	210.4	203.0	191.0	202.0	222.5	الف متر مكعب في السنة	إنتاج حمأة المجاري في محطات معالجة مياه الصرف الصحي من حيث الحجم

Source: Ashghal

المصدر : هيئة الأشغال العامة (أشغال)

**إنتاج المياه والأستخراج والخسائر والاستخدامات**  
**٢٠٢٢ - ٢٠١٧**  
**Water production, abstraction, losses and uses**  
**2017 - 2022**

TABLE (255) (Unit: Million m3/year)

جدول رقم (٢٥٥) (الوحدة: مليون متر مكعب/ السنة)

Items	2022	2021	2020	2019	2018	2017	البيان
System volume input (mainly desalinated water) [1]	661.76	668.70	673.46	648.44	637.00	602.00	إدخال وحدة تخزين النظام (المياه المحلاة في المقام الأول) [١]
Water Real Losses [2]	37.99	40.80	39.21	25.94	24.51	23.46	الفاقد الحقيقي للمياه [٢]
<b>Authorised consumption** [3]=[1]-[2]</b>	<b>623.77</b>	<b>627.90</b>	<b>634.25</b>	<b>622.50</b>	<b>612.49</b>	<b>578.54</b>	استهلاك المأذون به** [٣]=[١]-[٢]
<b>Water demand</b>	<b>643.00</b>	<b>641.00</b>	<b>653.80</b>	<b>628.70</b>	<b>596.20</b>	<b>568.90</b>	الطلب على الماء
<b>Total abstraction from groundwater [4]=[5]+[6]+[7]+[8]</b>	<b>250.00</b>	<b>250.00</b>	<b>250.00</b>	<b>250.00</b>	<b>250.00</b>	<b>250.00</b>	إجمالي الأستخراج من المياه الجوفية [٤]=[٥]+[٦]+[٧]+[٨]
<i>of which from agricultural wells [5]</i>	<i>230.00</i>	<i>230.00</i>	<i>230.00</i>	<i>230.00</i>	<i>230.00</i>	<i>230.00</i>	منها من الآبار الزراعية [٥]
<i>of which from municipal wells [6]*</i>							منها من الآبار البلدية [٦]*
<i>of which from domestic wells [7]*</i>	<i>20.00</i>	<i>20.00</i>	<i>20.00</i>	<i>20.00</i>	<i>20.00</i>	<i>20.00</i>	منها من آبار محلية [٧]*
<i>of which from industrial wells [8]*</i>							منها من الآبار الصناعية [٨]*
<b>Total re-use of treated sewage effluent [9]=[10]+[11]+[12]</b>	<b>189.47</b>	<b>185.02</b>	<b>175.53</b>	<b>162.70</b>	<b>150.88</b>	<b>130.54</b>	إجمالي إعادة استخدام مياه الصرف الصحي المعالجة [٩] = [١٠] + [١١] + [١٢]
<i>of which for irrigation in agriculture [10]</i>	<i>76.13</i>	<i>77.16</i>	<i>88.96</i>	<i>86.06</i>	<i>79.67</i>	<i>69.51</i>	منها للري في الزراعة [١٠]
<i>of which for irrigation of greenspaces [11]</i>	<i>113.34</i>	<i>107.86</i>	<i>86.57</i>	<i>76.65</i>	<i>71.21</i>	<i>61.03</i>	منها لري المساحات الخضراء [١١]
<i>of which for other purposes [12]</i>	<i>...</i>	<i>...</i>	<i>..</i>	<i>..</i>	<i>..</i>	<i>..</i>	منها لأغراض أخرى [١٢]
<b>Total water use net of total losses [13]=[3]+[4]+[9]</b>	<b>1,063.24</b>	<b>1,062.92</b>	<b>1,059.78</b>	<b>1,035.20</b>	<b>1,013.37</b>	<b>959.08</b>	استخدم إجمالي المياه الصافية من إجمالي الخسائر [١٣] = [٣] + [٤] + [٩]

\* Industrial, Domestic and Municipal wells = 20 Million m3 for (2017-2022)

\* الآبار البلدية ومحلية والصناعية = ٢٠ مليون متر مكعب للسنوات من ٢٠١٧-٢٠٢٢

\*\* Authorized Consumption: is water that is used by known customers of the water system.

\*\* الأستهلاك المأذون به: هو المياه المستخدمة من قبل مشتركين معروفين ضمن نظام المياه، وهو عبارة عن حاصل

It is the sum of billed authorized consumption and unbilled authorized consumption and is a known quantity.  
sources: Kahramaa, Ashghal.

جمع المياه المفوترة مع غير المفوترة وهي كمية معروفة  
المصدر: المؤسسة القطرية للكهرباء والماء وهيئة الأشغال العامة.

المياه العادمة الناتجة عن المناطق الحضرية و تصريف المياه الجوفية  
٢٠٢٢ - ٢٠١٧

URBAN WASTEWATER AND GROUNDWATER DRAINAGE  
2017 - 2022

TABLE (256) (Unit: Million m3/year)

جدول رقم (٢٥٦) (الوحدة: مليون متر مكعب/ السنة)

Items	2022	2021	2020	2019	2018	2017	البيان
Wastewater not collected in sewer and discharged untreated to lagoons	0.661	0.678	0.825	1.00	1.62	2.44	المياه العادمة لا تتجمع في المجاري و تصرف بدون معالجه الى البحيرات
Wastewater treated in wastewater treatment plants	264.3	253.3	285.9	276.2	256.5	228.8	المياه العادمة التي تمت معالجتها في محطات معالجة المياه العادمة
of which with secondary treatment	0.3	0.3	0.4	0.4	0.4	0.4	ومنها معالجة ثانوية
of which with tertiary treatment	264.05	253.00	285.50	275.80	256.10	228.32	ومنها معالجة ثلاثية
Treated sewage effluent (TSE) after treatment	264.31	253.23	286.00	276.12	256.48	228.67	مياه الصرف الصحي بعد المعالجة
for reuse in agriculture	76.13	77.16	88.96	86.06	79.67	69.51	لإعادة الاستخدام في الزراعة
for irrigation of green spaces	113.34	107.86	86.57	76.65	71.21	61.03	ري المساحات الخضراء
for injection into aquifers	50.60	54.70	78.10	79.71	66.89	63.86	الحقن في الخزانات الجوفية
discharged to lagoons	23.35	13.40	32.31	33.00	38.16	33.82	التصريف في البحيرات
discharged to the sea	0.88	0.11	0.06	0.71	0.55	0.46	التصريف في البحر
for reverse osmosis	0.00	0.00	0.00	0.00	0.00	0.00	التناضح العكسي
unknown destination	0.00	0.00	0.00	0.00	0.00	0.00	غير معروف الوجهة
Groundwater drainage pumped to the sea	89.07	81.93	98.49	90.90	100.93	95.40	تصريف المياه الجوفية ضخها إلى البحر

source: Ashghal

المصدر: هيئة الأشغال العامة

مساحة المحميات الطبيعية في دولة قطر (البرية والبحرية)

٢٠٢٢

NATURAL PROTECTED AREAS IN QATAR

2022

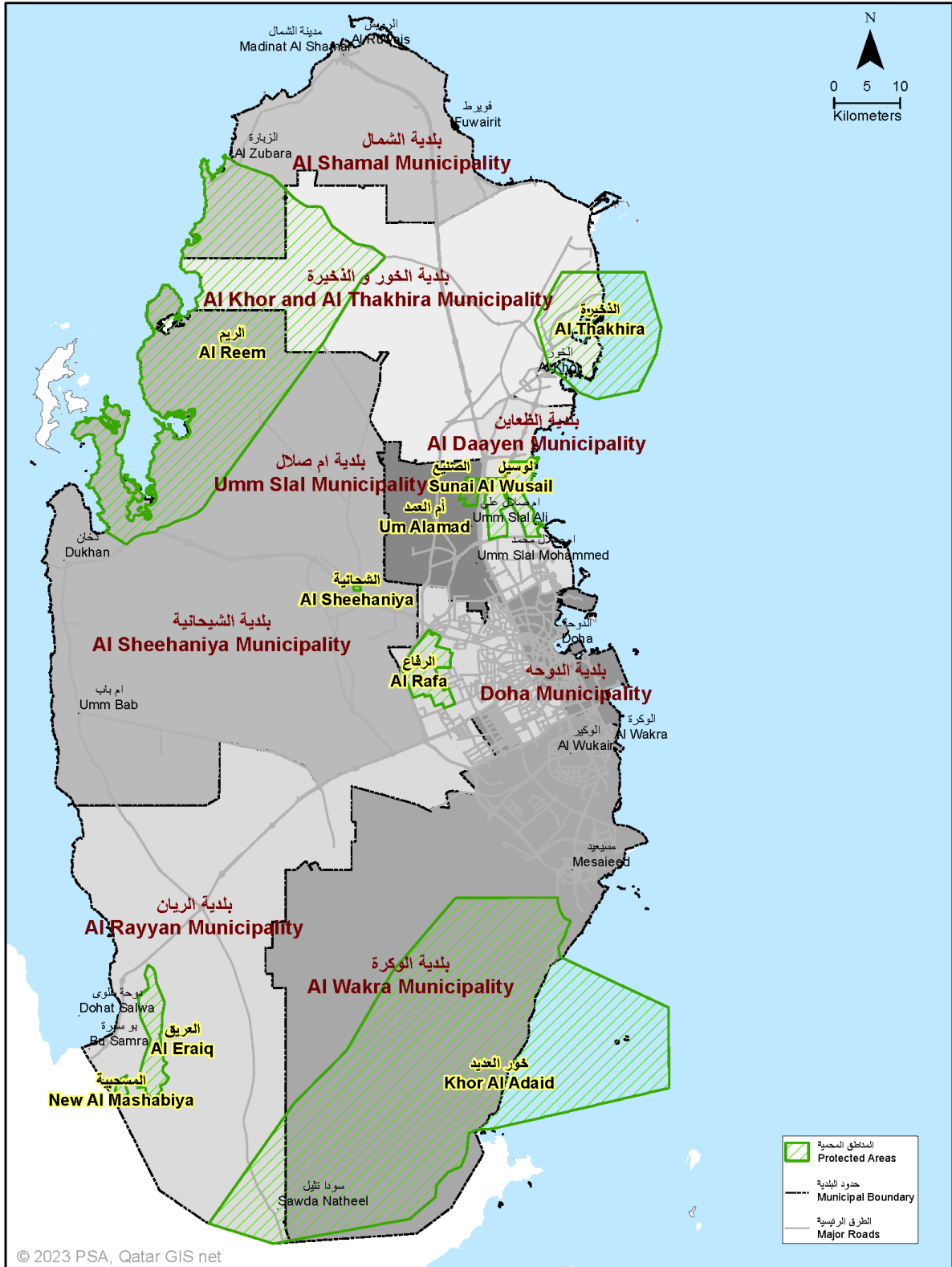
TABLE (257) (Unit: KM<sup>2</sup> , Percentage)

جدول رقم (٢٥٧) (الوحدة: كيلومتر مربع، النسبة)

Protected Natural Areas	المجموع Total	بحرية Marine	برية Land		المحميات الطبيعية
	km <sup>2</sup>	km <sup>2</sup>	%	km <sup>2</sup>	
Total area of Qatar (with islands)	46,627.04	35,000		11,627.04	إجمالي مساحة قطر مع الجزر
Al Ureiq	54.76	0.00	0.5%	54.76	العريق
Al Thakhira	293.60	179.14	1.0%	114.46	الذخيرة
Khor Al Odaid	1833.20	542.04	11.1%	1,291.13	خور العديد
Al Rafa	53.33	0.00	0.5%	53.33	الرفاع
Um Alamad	5.27	0.00	0.0%	5.27	أم العمد
Um Qarn	24.71	0.00	0.2%	24.71	أم قرن
Sunai	3.92	0.00	0.0%	3.92	الصنيع
Al Reem	1154.10	0.00	9.9%	1,154.10	الريم
Shahaniyah	0.79	0.00	0.0%	0.79	الشحانية
Al Maszhabiya	4.76	0.00	0.0%	4.76	المسحبية
Lusail	34.73	0.00	0.3%	34.73	الوسيل
Al Jnoub Reserve	403.00	0.00	3.5%	403.00	محمية الجنوب
<b>Total protected areas</b>	<b>3,866.17</b>	<b>721.18</b>	<b>27.0%</b>	<b>3,144.96</b>	<b>إجمالي المحميات</b>

Source: Ministry of Environment and Climate Change.

المصدر: وزارة البيئة والتغيير المناخي



يوجد تداخل بين محمية خور العديد ومحمية الجنوب لحين صدور القرار بذلك

There is an overlap between Al Jnoub Reserve and Khor Al Odaid Reserve until a decision is issued to that effect.

شكل رقم (52) Graph No.